

**Jouw afspraak**

Wat aangekruist is, is op jou van toepassing.

Je wordt voor de behandeling verwacht op de afdeling:  
.....dag, datum: .....tijd .....

Je kunt je op de behandeldag melden bij de receptie bij de hoofdingang.

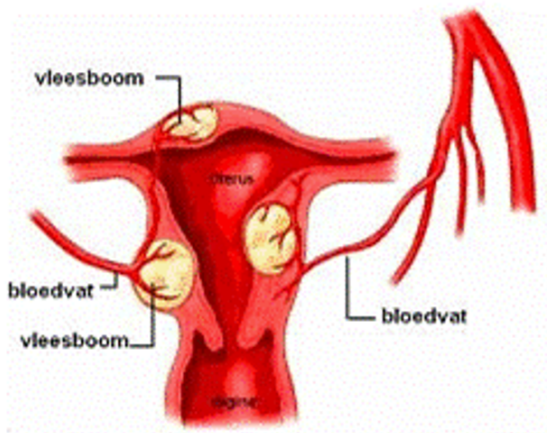
Verwachte ontslagdatum:  
.....dag, datum:.....tussen 9.30 - 11.00 uur

**Inleiding**

Je komt binnenkort voor een embolisatie behandeling van vleesbomen (myomen) in jouw baarmoeder naar het Anna ziekenhuis. Hier lees je hoe deze behandeling verloopt zodat jij je goed kunt voorbereiden.

**Wat zijn vleesbomen**

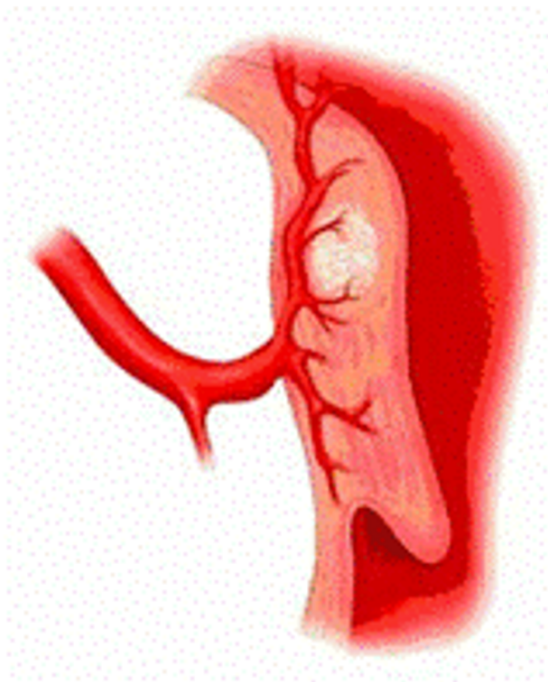
Vleesbomen zijn goedaardige knobbels die op verschillende plaatsen in de baarmoeder kunnen voorkomen. Vaak zijn er meerdere vleesbomen in de baarmoeder aanwezig. Vleesbomen komen veel voor. Soms geven ze geen klachten. Als er klachten ontstaan, heeft dit te maken met de ligging, de grootte en het aantal vleesbomen.



Vleesbomen in de baarmoeder

**Wat is een embolisatie**

Bij een embolisatie worden bloedvaten dichtgemaakt zodat de bloedstroom tegen wordt gehouden. De bloedtoevoer naar de vleesbomen wordt hierdoor afgesloten, waardoor de vleesbomen verschrompelen. Als vleesbomen kleiner worden, verdwijnen bij de meeste patiënten de klachten, met name de hevige bloedingen.



De vleesboom is verschrompeld

### **Vorbereiding**

- Meld bij jouw behandelend arts als je ergens allergisch voor bent.
- Het kan zijn dat je voor de ingreep moet stoppen met bepaalde medicijnen. Geef daarom bij jouw specialist aan welke medicijnen jij gebruikt. Het wel of niet stoppen van medicatie zal jouw specialist met jou bespreken.
- Meld bij jouw behandelend arts als je zwanger bent of hierover twijfelt. De behandeling kan dan niet doorgaan.

### **Je neemt de volgende spullen mee naar het ziekenhuis**

- Wanneer je medicijnen gebruikt, neem je deze voor een etmaal (24 uur) in de originele verpakking mee.
- Iets te lezen
- Nachtkleding, toiletta e.d.

### **De dag van de behandeling**

- Op de afgesproken tijd meld jij je bij de receptie bij de hoofdingang. Onze gastheer/vrouw begeleidt je naar de afdeling waar je wordt opgenomen. In verband met de voorbereiding is het belangrijk dat je op tijd komt.
- Je mag 2 uur voor het onderzoek geen vast voedsel meer gebruiken.
- Tot een half uur voor het onderzoek mag je wel blijven drinken, echter alleen heldere dranken zoals water, thee of bouillon.
- Je mag jouw medicatie gewoon innemen, tenzij jouw arts anders met jou afgesproken heeft.
- Op de verpleegafdeling worden gegevens genoteerd zoals bloeddruk, hartslag, lengte, gewicht en temperatuur.
- Als je bloedverdunners gebruikte, kan het zijn dat er bloed geprikt wordt om de waarden te controleren.
- Als jouw lichaamstemperatuur hoger dan 38°C is, wordt er overlegd met de radioloog of de behandeling kan doorgaan.
- Draag geen sieraden. Laat deze liever thuis.
- Een bril mag opblijven tijdens de behandeling.

- Contactlenzen, gehoorapparaat en gebitsprothese mag je gewoon inhouden.
- Op de afdeling scheer je beide liezen ruim met een tondeuse. De verpleegkundige kan je hierbij helpen.
- Er wordt een infuus ingebracht in de hand of arm.
- Je krijgt voor de behandeling een blaaskatheter.
- Je krijgt een ziekenhuisjasje aan. Je kunt jouw eigen kleding niet aanhouden, ook jouw ondergoed niet.
- Ongeveer een half uur voor de behandeling krijg je een rustgevend tabletje en pijnstilling.
- Je wordt met het bed naar de afdeling radiologie gebracht, waar de behandeling plaatsvindt.
- De behandeling vindt zoveel mogelijk plaats op de afgesproken tijd. Soms is het noodzakelijk daarvan af te wijken. Het kan zijn dat je eerder of later geholpen wordt.

## **De behandeling**

Het onderzoek en de behandeling worden niet uitgevoerd door jouw eigen specialist maar door een interventie-radioloog. Deze is hierin gespecialiseerd.

Op de onderzoekskamer schuift jou vanuit het bed op de onderzoektafel. Je wordt aangesloten op een ECG-monitor. Hiermee houden wij tijdens het gehele onderzoek jouw hartritme in de gaten. Als je iets onaangenaams voelt, bijvoorbeeld pijn of misselijkheid, zeg dit dan meteen.

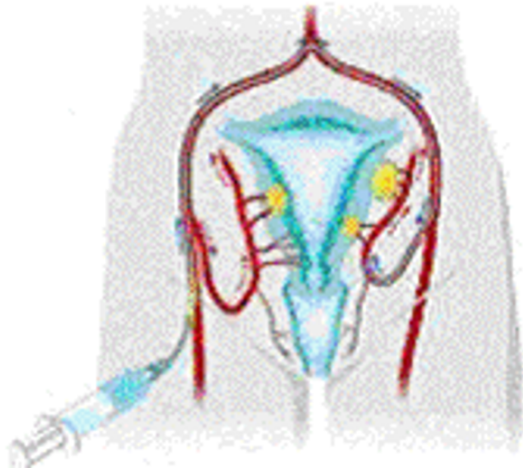
Beide liezen worden gedesinfecteerd. Je krijgt een steriel laken over jou heen, jouw handen moeten onder het laken blijven liggen in verband met steriliteit.

De radioloog geeft een plaatselijke verdoving in de lies. Daarna zal de radioloog in de liesslagader prikken en een buisje inbrengen. Dat geeft even een drukkend gevoel in de lies. De slagaders van de baarmoeder moeten aan beide kanten behandeld worden. Afhankelijk van het verloop van die slagaders wordt er in een of in twee liezen een buisje ingebracht.

Door het buisje schuift de radioloog een katheter (dun, hol slangetje). Hier voel je niets van. Als de katheter op de juiste plaats ligt spuit de arts contrastvloeistof in om de slagaders zichtbaar te maken. Je kunt tijdens het inspuiten van het contrastmiddel in heel jouw lichaam even een warm gevoel krijgen en het idee hebben dat je plast. Maar dit gebeurt niet echt!

Tijdens het maken van de opnamen kan het zijn dat de radioloog vraagt in te ademen en de adem vast te houden. Er worden vanuit verschillende richtingen opnamen gemaakt. Daarom draait de röntgenbuis om je heen en wordt er met de onderzoektafel geschoven. Het is belangrijk dat je tijdens het maken van de foto's goed stil blijft liggen.

De katheter wordt via de bekkenslagaders tot in de bloedvaten van de baarmoeder op de juiste plaats gelegd (zie de afbeelding op de volgende blz.). Dan worden in de bloedvaten van de baarmoeder, die de vleesbomen van bloed voorzien, microscopisch kleine deeltjes gespoten. Hierdoor stopt de bloedtoevoer naar de vleesbomen en zullen deze verschrompelen.



Katheter via de lies naar baarmoeder



Katheter in de slagader bij de vlesboom

Tijdens de behandeling zijn de pijnklachten gering. Kort na de behandeling zul je wel pijnklachten krijgen en je kunt misselijk worden. Zeg dit meteen, zodat er medicijnen voor de pijn gegeven kunnen worden.

De behandeling duurt ongeveer 1 tot 1,5 uur. Na de behandeling wordt het buisje uit de lies gehaald. Het prikgaatje in de slagader wordt gesloten met een plugje: een Angio-seal™. Deze 'plug' lost in 90 dagen op. Je krijgt een kaartje mee waar dit op vermeld staat en je moet dit kaartje gedurende 90 dagen bij jou dragen. De reden hiervoor is dat er in principe binnen deze termijn niet op dezelfde plaats in het bloedvat geprikt mag worden.

Daarna schuif je weer in jouw eigen bed terug en word je naar de afdeling gebracht. Je moet dan nog 2 uur blijven liggen met gestrekt been en de hoofdsteen maximaal 30 graden omhoog. Daarna mag je langzaam aan gaan bewegen.

### Na de behandeling

De verpleegkundige komt regelmatig bij jou langs. Ze controleert de aanprikplaats, bloeddruk en hartslag. Meld meteen aan de verpleegkundige als nu na het onderzoek ergens last van heeft.

De meeste vrouwen ervaren pijn als de bloedtoevoer naar de vleesbomen wordt afgesloten. Dit varieert van lichte tot hevige pijn die enkele uren tot een dag kan duren. Je kunt geringe verhoging (tot 38°C) en een wat grieperig gevoel hebben. Ook kun je misselijk worden. Je zult medicijnen krijgen tegen de pijn en de misselijkheid.

Het is belangrijk om veel te drinken, zodat het contrastmiddel snel via jouw nieren uitgescheiden zal worden. Na de behandeling mag je weer alles eten en drinken. Je blijft 1 dag na de embolisatie in het ziekenhuis.

Je komt na 2 en na 6 weken terug voor poliklinische controle bij de gynaecoloog. Na 3 maanden wordt een controle MRI-scan gemaakt.

### Regels voor thuis

Na thuiskomst kunnen meestal na een week de normale bezigheden weer worden uitgevoerd. Tijdens de eerste dagen zijn er meestal nog pijnklachten, deze zullen geleidelijk afnemen.

De meeste patiënten krijgen een kleine bloeditstorting rondom de aanprikplaats. Enige zwelling is ook mogelijk, deze mag echter niet toenemen. In dat geval neem je contact op met het ziekenhuis.

De bloeduitstorting kan ook naar beneden uitzakken. Na ongeveer 6 weken is de bloeduitstorting helemaal verdwenen.

### **Belangrijk**

Als je in de eerste dagen tot een paar weken na de behandeling koorts en/of een sterk ruikende vaginale afscheiding krijgt, kan dit een teken zijn van infectie. Je moet dan binnen 24 uur contact opnemen met de gynaecoloog.

Poli gynaecologie 040 - 286 48 20 (bereikbaar van 8.30 tot 17.00 uur)  
Spoedeisende hulp 040 - 286 48 34 (bereikbaar vanaf 17.00 tot 8.30 uur)

### **Wondverzorging**

De verpleegkundige heeft op de aanprikplaats een pleister gedaan. Deze mag je er de volgende dag zelf afhalen. Als het wondje nog niet droog is, moet je er een nieuwe op plakken. Door een vochtige pleister kan infectie van het wondje optreden.

### **Autorijden/ fietsen**

De eerste 48 uur mag je zelf niet autorijden of fietsen. Dit verhoogt namelijk de druk op de lies, waardoor het wondje weer kan gaan bloeden. Als je een aanrijding krijgt binnen 2 dagen na het onderzoek, loop je het risico dat de verzekeringsmaatschappij jou aansprakelijk stelt.

### **Lichamelijke activiteit**

Wij raden je aan de eerste 48 uur na het onderzoek rustig aan te doen. Je mag niet zwaar tillen (max. 5kg) en ook geen zwaar lichamelijke arbeid doen. Ook is het verstandig rustig aan te doen met traplopen, dit geeft meer druk op de lies.

Na deze 2 dagen mag je jouw activiteiten weer rustig thuis aan hervatten. Bouw dit geleidelijk aan op.

### **Baden/ douchen**

De eerste week na het onderzoek mag je niet in bad, zwemmen of naar de sauna. Je mag wel kortdurend douchen (max. 5min).

Heb je na het lezen van deze regels voor thuis nog vragen, stel deze dan aan de radioloog na afloop van de behandeling.

### **Tot slot**

Deze informatie is bedoeld om jou goed te informeren. Heb je nog vragen over de gegeven informatie of over de behandeling? Neem dan contact op met de afdeling radiologie. Met medische vragen kun je terecht bij jouw gynaecoloog.

Aan het begin van het onderzoek zal de laborant jou nog een keer vertellen wat er gaat gebeuren. Wanneer je op dat moment nog vragen hebt, stel ze dan gerust.

### **Belangrijke telefoonnummers**

Anna Ziekenhuis algemeen:	040 - 286 40 40
Afdeling radiologie:	040 - 286 48 32
Poli gynaecologie:	040 - 286 48 20

Wil je deze informatie online bekijken ga dan naar  
[www.annaziekenhuis.nl/medische-informatie/rad029-embolisatie-vleesbomen-in-de-baarmoeder/](http://www.annaziekenhuis.nl/medische-informatie/rad029-embolisatie-vleesbomen-in-de-baarmoeder/)  
Of scan met je telefoon of tablet de QR-code.



RAD029  
20-09-2023